



Zorginstituut Nederland

Hulpmiddelen Wet langdurige zorg



| Van goede zorg verzekerd |

Inhoud

Inleiding	3
1. Leveringsvormen Wlz	5
1.1 Verblijf in een instelling met behandeling	6
1.2 Verblijf in een instelling zonder behandeling	6
1.3 Leveringsvormen Wlz-zorg thuis	7
2. Hulpmiddelen Wlz	8
2.1 Individueel gebruik van hulpmiddelen die noodzakelijk zijn voor de zorg in de instelling	9
2.2 Roerende voorzieningen	10
2.3 Individueel gebruik van mobiliteitshulpmiddelen	11
2.4 Overige hulpmiddelen Wlz	12
2.4.1 Aanpassing aan verblijfsruimten	12
2.4.2 Hulpmiddelen voor toezicht	12
2.4.3 Benodigdheden voor verpleging en verzorging	14
3. Wie regelt de Wlz-hulpmiddelen?	15
4. Meningsverschil over hulpmiddelen uit de Wlz?	17
4.1 Geschillen over hulpmiddelen bij verblijf in een Wlz-instelling	17
4.2 Geschillen over hulpmiddelen bij verblijf thuis	18
Uitleg van gebruikte woorden en begrippen	19

Inleiding

Deze brochure is geschreven voor mensen die zorg ontvangen vanuit de Wet langdurige zorg (Wlz). En voor hun familieleden, naasten, begeleiders en mantelzorgers. Wij hopen dat u na het lezen van deze brochure beter begrijpt welke hulpmiddelen u vanuit de Wlz kunt krijgen. In officiële taal heet dit dat u er aanspraak op kunt maken. We geven ook voorbeelden van verschillende praktijksituaties. Meer informatie vindt u in de *'Handreiking hulpmiddelen voor cliënten met een Wlz-indicatie'* van Zorginstituut Nederland. Deze handreiking staat op de [website van het Zorginstituut](#).

Hoe leest u deze brochure?

Of u een Wlz-hulpmiddel kunt krijgen hangt af van:

- de leveringsvorm, oftewel de manier waarop u Wlz-zorg ontvangt, bijvoorbeeld thuis of in een instelling;
- het soort Wlz-hulpmiddel dat u wilt krijgen.

In deze inleiding geven we eerst een overzicht van de verschillende leveringsvormen en de soorten Wlz-hulpmiddelen. In hoofdstuk 1 leggen we de verschillende leveringsvormen uit. In hoofdstuk 2 geven we een toelichting op de verschillende Wlz-hulpmiddelen. In hoofdstuk 3 leest u wie over Wlz-hulpmiddelen beslist en op basis waarvan. Tot slot beschrijven we in hoofdstuk 4 wat u kunt doen bij een meningsverschil over het wel of niet krijgen van een Wlz-hulpmiddel.

Ingewikkelde woorden en begrippen

In deze brochure gebruiken we soms moeilijke woorden en begrippen. Bijvoorbeeld voor de verschillende soorten Wlz-hulpmiddelen. Wij gebruiken deze woorden, omdat ze ook zo in de wet staan. En ook zo gebruikt worden door behandelaars, Wlz-instellingen en zorgkantoren. Wij willen natuurlijk graag dat u de tekst in deze brochure goed begrijpt. Daarom leggen we de woorden zo helder mogelijk uit. Aan het einde van de brochure staat ook een lijst met uitleg van veelgebruikte woorden en begrippen.

Veelgebruikte afkortingen

In deze brochure gebruiken we vaak afkortingen voor lange woorden.

De volgende afkortingen komen het meest voor:

- Wlz = Wet langdurige zorg.
- Zvw = Zorgverzekeringswet.
- Wmo = Wet maatschappelijke ondersteuning 2015.
- vpt = volledig pakket thuis.
- mpt = modulair pakket thuis.
- pgb = persoonsgebonden budget.
- CIZ = Centraal Indicatieorgaan Zorg.

Overzicht leveringsvormen en soorten hulpmiddelen in de Wlz

In de onderstaande tabel is de inhoud van deze brochure samengevat. Dit wordt in de hoofdstukken 2 en 3 van deze brochure toegelicht.

	Verblijf in een Wlz-instelling		Verblijf thuis
	Verblijf en Wlz-behandeling	Verblijf zonder Wlz-behandeling	Vpt, mpt, pgb of pgb/mpt
Individueel gebruik van hulpmiddelen noodzakelijk voor zorg in de instelling	+	-	-
Roerende voorzieningen	+	+	-
Individueel gebruik van mobiliteitshulpmiddelen	+	+	-
Hulpmiddelen voor aanpassing van verblijfsruimten	+	+	-
Hulpmiddelen voor toezicht	+	+	+
Hulpmiddelen voor verpleging en verzorging	+	+	+

+ Recht op hulpmiddel uit de Wlz - Geen recht op hulpmiddel uit de Wlz

Zorgkosten

Als u een indicatie hebt voor Wlz-zorg, dan betaalt u een eigen bijdrage voor deze zorg. Als u recht hebt op een Wlz-hulpmiddel, dan is dat gratis.

Meer informatie nodig?

Wilt u na het lezen van deze brochure meer weten? Kijk dan voor meer informatie op de volgende websites.

- Deze publieksversie is gebaseerd op de Handreiking 'Hulpmiddelen voor cliënten met een Wlz-indicatie' van Zorginstituut Nederland. Deze staat op onze [website](#).
- Uitleg over zorg die onder de Wlz valt vindt u in het Wlz-kompas. Deze staat ook op de [website van het Zorginstituut](#).
- U kunt altijd meer informatie en uitleg vragen aan een cliëntondersteuner. Deze hulp is gratis. Kijk op de [pagina Cliëntondersteuning van het Wlz-kompas](#).
- U kunt uw vraag ook aan het Zorginstituut stellen via het contactformulier op de [website van het Zorginstituut](#).

Geen rechten

Deze brochure is een uitgave van Zorginstituut Nederland. Het Zorginstituut is een advies- en uitvoeringsorganisatie van de landelijke overheid. Wij zetten ons in voor de kwaliteit, toegankelijkheid en betaalbaarheid van de Nederlandse gezondheidszorg. We hebben ons uiterste best gedaan om deze informatie zo helder en volledig mogelijk op te schrijven. Maar u kunt geen rechten ontleen aan de inhoud van deze brochure.

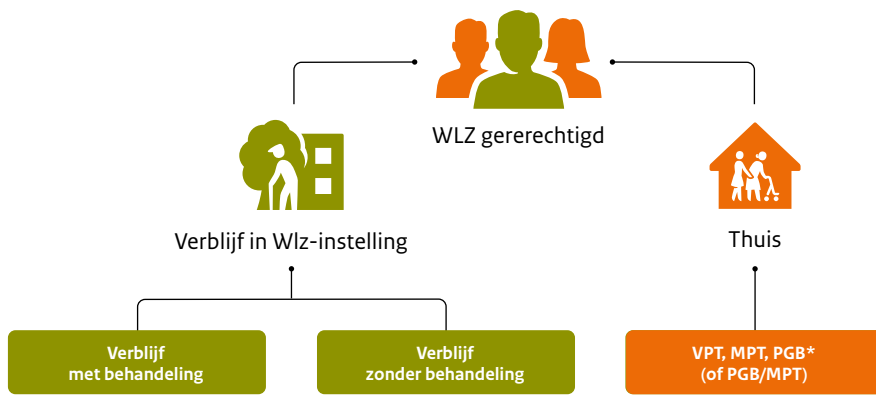
1 Leveringsvormen Wlz-zorg

Of u een hulpmiddel uit de Wlz kunt krijgen is afhankelijk van de manier waarop u Wlz-zorg ontvangt. Dit noemen we de leveringsvorm. We kennen de volgende leveringsvormen:

- Wlz-zorg in een Wlz-instelling (verblijf met of zonder behandeling);
- Wlz-zorg thuis (vpt, mpt, pgb).

In dit hoofdstuk leggen we deze leveringsvormen uit (figuur 1).

Er is ook een combinatie mogelijk van Wlz-zorg in een instelling en Wlz-zorg thuis. Bijvoorbeeld bij deeltijdverblijf en logeeropvang. Deze brochure gaat niet verder in op Wlz-hulpmiddelen bij deeltijdverblijf en logeeropvang. Meer informatie daarover vindt u in de Handreiking 'Hulpmiddelen voor cliënten met een Wlz-indicatie' op de [website van het Zorginstituut](#).



*Volledig pakket thuis (vpt), Persoonsgebonden budget (pgb), Modulair pakket thuis (mpt)

U kunt uw Wlz-zorg ontvangen in een Wlz-instelling.

Er zijn dan twee mogelijkheden:

- verblijf met behandeling;
- verblijf zonder behandeling.

In de paragrafen 1.1. en 1.2. lichten we deze toe.

1.1 Verblijf in een instelling met behandeling

‘Verblijf met behandeling’ betekent dat u in een Wlz-instelling woont en van diezelfde instelling Wlz-behandeling krijgt. Het kan bijvoorbeeld gaan om een verpleeghuis of een instelling voor mensen met een verstandelijke beperking. ‘Behandeling’ betekent specifieke geneeskundige zorg. U moet daarbij denken aan de zorg van de specialist ouderengeneeskunde of van de arts voor verstandelijk gehandicapten. Meer informatie over deze zorg kunt u vinden in het Wlz-kompas op de [website van het Zorginstituut](#).

De instelling moet dus écht het verblijf én de behandeling bieden om een Wlz-hulpmiddel te kunnen krijgen. Het gaat om de feitelijke situatie. Een indicatie alleen is niet genoeg. Ook een toelating voor verblijf en behandeling van de instelling is niet genoeg. De instelling moet de behandeling daadwerkelijk zelf bieden. Als u niet zeker weet wat uw feitelijke situatie is, dan kunt u dat altijd navragen bij uw instelling

1.2 Verblijf in een instelling zonder behandeling

‘Verblijf zonder behandeling’ betekent dat u in een Wlz-instelling woont, maar van die instelling geen Wlz-behandeling krijgt. U kunt wel ándere zorg van de instelling krijgen, zoals begeleiding, persoonlijke verzorging of verpleging.

Karel (78)

Karel heeft dementie. Hij woont in verpleeghuis Martinushof op basis van een Wlz-indicatie voor het zorgprofiel VV ‘Beschut Wonen met begeleiding en verzorging’. Dit is een indicatie voor verblijf mét behandeling. Martinushof is een Wlz-instelling, toegelaten voor verblijf en behandeling. Karel krijgt ook daadwerkelijk Wlz-behandeling van de specialist ouderengeneeskunde van het verpleeghuis. Hij krijgt dus verblijf met behandeling.



Maartje (32)

Maartje heeft een verstandelijke beperking en een indicatie van het CIZ voor het zorgprofiel VG 'Wonen met begeleiding'. Maartje woont sinds het overlijden van haar ouders in een instelling voor verstandelijk gehandicapten. Zij heeft veel begeleiding en toezicht nodig, maar géén Wlz-behandeling. Voor de algemeen geneeskundige zorg gaat zij naar haar huisarts. Maartje krijgt dus alleen verblijf van de instelling. Dit heet verblijf zonder behandeling.



U kunt ook thuis Wlz-zorg krijgen. Met thuis bedoelen we een normale woning, die u huurt of hebt gekocht. En ook een aangepaste woning, een aanleunwoning of een geclusterde woonvorm.

U kunt de Wlz-zorg thuis op verschillende manieren krijgen. Namelijk in de vorm van een:

- volledig pakket thuis (vpt);
- modulair pakket thuis (mpt);
- persoonsgebonden budget (pgb).

In de paragrafen 1.3 lichten we deze leveringsvormen toe. Ook is een combinatie mogelijk, namelijk van een mpt en een pgb.

1.3 Leveringsvormen Wlz-zorg thuis

Volledig pakket thuis (vpt)

Bij een vpt levert één zorgaanbieder alle Wlz-zorg bij u thuis. Het zorgkantoor regelt en betaalt de zorg.

Modulair pakket thuis (mpt)

Bij een mpt levert de zorgaanbieder een deel van de Wlz-zorg bij u thuis. Het zorgkantoor regelt en betaalt deze zorg. Bij een mpt spreekt u met één of verschillende zorgaanbieders af welke zorg zij kunnen bieden. Daarnaast helpt uw mantelzorgster mee. U spreekt bijvoorbeeld af dat de zorgaanbieder de verpleging en begeleiding doet. En dat uw mantelzorgster de persoonlijke verzorging doet.

Persoonsgebonden budget (pgb)

Bij het pgb krijgt u een budget van het zorgkantoor. Daarmee koopt u zelf Wlz-zorg in. U betaalt zelf de rekeningen van de zorgverleners die u inschakelt. Achteraf moet u verantwoording afleggen aan het zorgkantoor over de besteding van het budget. U kunt het pgb níét gebruiken om hulpmiddelen van te kopen.

2 Hulpmiddelen Wlz

In dit hoofdstuk leggen we uit welke hulpmiddelen u kunt krijgen als u Wlz-zorg ontvangt. Officieel heet dit dat u aanspraak kunt maken op Wlz-hulpmiddelen. We beschrijven de verschillende soorten hulpmiddelen en geven voorbeelden uit de praktijk. Voor de hulpmiddelen gebruiken we dezelfde woorden als in de wet. Dan kunt u ze herkennen. Deze woorden kunnen ingewikkeld zijn. Daarom leggen we het zo goed mogelijk uit.

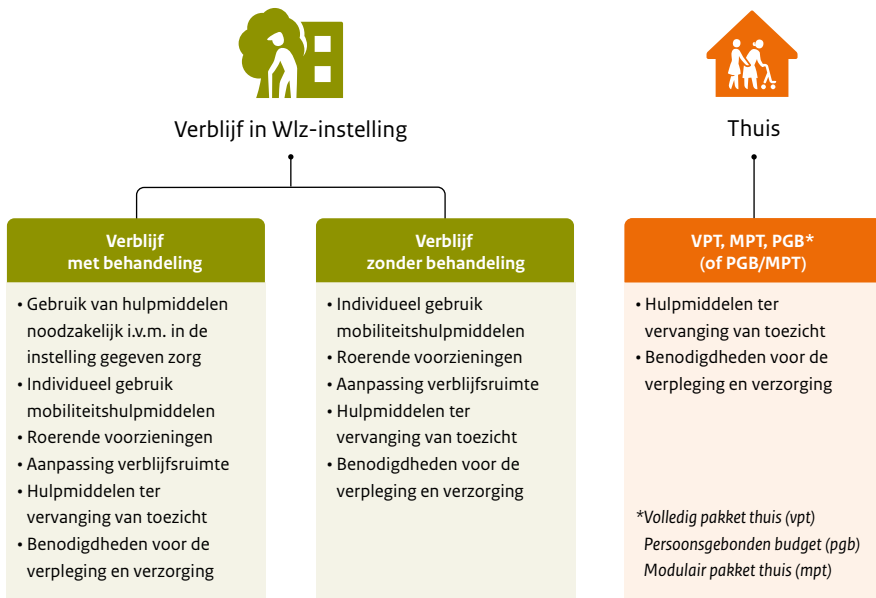
Voor de hulpmiddelen gebruiken we dezelfde woorden als in de wet. Dan kunt u ze herkennen. Deze woorden kunnen ingewikkeld zijn. Daarom leggen we ze zo goed mogelijk uit.

De soorten Wlz-hulpmiddelen zijn:

- hulpmiddelen die noodzakelijk zijn voor zorg in de instelling;
- roerende voorzieningen, die later ook door andere cliënten gebruikt kunnen worden, bijvoorbeeld een hoog-laagbed en een verrijdbare tillift (meer uitleg in paragraaf 2.2);
- mobiliteitshulpmiddelen voor individueel gebruik;

Er zijn ook overige hulpmiddelen, namelijk:

- aanpassingen aan de verblijfsruimten;
- hulpmiddelen voor toezicht;
- benodigdheden voor verpleging en verzorging.



2.1 Individueel gebruik van hulpmiddelen die noodzakelijk zijn voor zorg in de instelling

Bij verblijf in een instelling waar u óók behandeling van die instelling ontvangt, vallen alle hulpmiddelen die noodzakelijk zijn voor de zorg onder de Wlz. Dit betreft álle zorg die de instelling levert. Dus niet alleen de zorg die bij uw Wlz-indicatie hoort, voor bijvoorbeeld een verstandelijke beperking of een psychogeriatrische aandoening.

Voorbeelden van hulpmiddelen die noodzakelijk zijn voor zorg in de instelling

Deze hulpmiddelen zijn altijd bedoeld voor individueel gebruik. Er kunnen veel hulpmiddelen onder vallen. Meestal zijn deze hulpmiddelen persoonsgebonden. Dit betekent dat de hulpmiddelen zijn aangepast of op maat gemaakt. Bijvoorbeeld: steunkousen, een prothese of orthopedische schoenen.

Het kan ook gaan om níét-persoonsgebonden hulpmiddelen in deze categorie 'hulpmiddelen die noodzakelijk zijn in verband met zorg in de instelling'. Denk aan verbandmateriaal, incontinentiemateriaal of een infuus pomp.

Youssef (36)

Youssef heeft een verstandelijke beperking en woont in een Wlz-instelling. Hij krijgt van de instelling Wlz-behandeling voor zijn verstandelijke beperking. Youssef heeft ook lichamelijke beperkingen, waaronder klompvoeten. Daarvoor heeft hij orthopedische schoenen nodig. Deze schoenen zijn dus níét nodig vanwege zijn verstandelijke beperking. Maar wel vanwege zijn lichamelijke beperking. Ze zijn noodzakelijk voor de zorg die de instelling geeft. Daarom heeft Youssef vanuit de Wlz recht op orthopedische schoenen.



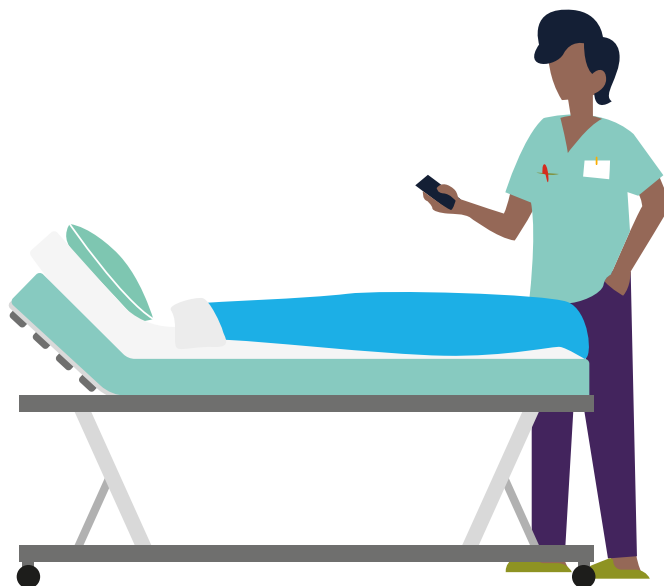
2.2 Roerende voorzieningen

Roerende voorzieningen zijn hulpmiddelen die door meer mensen gebruikt of hergebruikt kunnen worden. Soms zijn ze voor een persoon aangepast, maar daarna met een kleine aanpassing weer door iemand anders te gebruiken. Roerende voorzieningen moeten noodzakelijk zijn voor iemands verzorging. Of ervoor zorgen dat mensen met een beperking hun woonruimte normaal kunnen gebruiken.

Voorbeelden van roerende voorzieningen

Voorbeelden van roerende voorzieningen zijn: een hoog-laagbed, een poststoel, een verrijdbare tillift en een glijplank.

Een hoog-laagbed is op verschillende hoogtes instelbaar en kan in verschillende standen worden gezet. Er kan een gewoon matras of een anti-doorligmatras op. Zorginstellingen kunnen zo'n bed voor meer mensen gebruiken. Het is een 'roerende voorziening'. Maar soms moet een hoog-laagbed speciaal voor iemand worden aangepast. Bijvoorbeeld met een ligkuip op maat. Dan is het géén roerende voorziening. Want dan is het niet meer met een kleine aanpassing bruikbaar voor een volgende persoon.



2.3 Individueel gebruik van mobiliteitshulpmiddelen

Er zijn verschillende soorten mobiliteitshulpmiddelen voor individueel gebruik. Met deze hulpmiddelen kunt u zich op de volgende locaties verplaatsen of laten verplaatsen:

- in en rond de instelling of uw woning, om uw zelfredzaamheid te behouden of verbeteren;
- in de lokale omgeving, zodat u sociale contacten kunt aangaan of onderhouden.

De mobiliteitshulpmiddelen in de Wlz zijn:

- een rolstoel en een scootmobiel, niet alleen standaardmodellen, maar ook op maat gemaakte modellen, al of niet met elektrische hulpaandrijving, duwondersteuning of hulpmotor;
- een niet algemeen gebruikelijke fiets*;
- een niet algemeen gebruikelijke duw- of wandelwagen* voor minderjarigen;
- een niet algemeen gebruikelijk autostoeltje* voor minderjarigen.

** Het gaat bij zo'n fiets, wandelwagen en autostoeltje om hulpmiddelen die niet in een gewone winkel te koop zijn. Ze zijn duur en speciaal bedoeld voor mensen met beperkingen.*

Wanneer komt u in aanmerking voor deze hulpmiddelen?

De Wlz stelt een aantal voorwaarden om een mobiliteitshulpmiddel te kunnen krijgen.

Voorwaarden voor het verstrekken van een rolstoel, scootmobiel, fiets en duw-wandelwagen

Alleen als u niet zonder hulpmiddel kunt lopen, hebt u recht op individueel gebruik van een rolstoel, scootmobiel en niet algemeen gebruikelijke fiets.

Voorwaarden voor het verstrekken van een autostoeltje

Een kind onder de 18 jaar heeft alleen recht op een niet algemeen gebruikelijk autostoeltje, als het dit nodig heeft voor de zithouding en veiligheid. Ook de ouders of verzorgers hebben recht op een aangepast autostoeltje, als zij zelf beperkingen hebben en geen gewoon autostoeltje kunnen gebruiken. Het autostoeltje moet dan zo worden aangepast, dat de ouders of verzorgers het kind hier zelfstandig in en uit kunnen tillen.

Toestemming van het zorgkantoor

Het zorgkantoor moet toestemming geven voor het in gebruik nemen van het mobiliteitshulpmiddel. Het zorgkantoor bepaalt welk mobiliteitshulpmiddel het meest geschikt is voor de persoon. Ook is het zorgkantoor verantwoordelijk voor de levering van het mobiliteitshulpmiddel en alle toebehoren.

2.4 Overige hulpmiddelen Wlz

Marijke (53)

Marijke heeft een Wlz-indicatie en woont in een instelling voor lichamelijk gehandicapten. Zij zit in een rolstoel en wordt beademd. De tijd dat zij zonder beademing kan is zeer kort. Als er iets mis gaat met de beademingsapparatuur op de rolstoel, moet de zorgverlener meteen ingrijpen. Het personeel houdt toezicht op Marijke. Maar zij heeft ook een alarm op haar rolstoel, omdat ze soms voor korte tijd alleen in haar kamer is. De instelling moet de kosten van dit alarmsysteem betalen.



Er bestaat ook nog een categorie ‘overige hulpmiddelen Wlz’. Deze hulpmiddelen maken bijvoorbeeld deel uit van de verpleging en verzorging in de Wlz. In de paragrafen 2.4.1 tot en met 2.4.3 beschrijven we de verschillende soorten overige hulpmiddelen.

2.4.1 Aanpassing aan verblijfsruimten in een instelling

Om goede zorg te leveren bij verblijf in een Wlz-instelling kunnen voor de cliënt aanpassingen nodig zijn aan de ruimten van de instelling. Aanpassing hiervan kan ook nodig zijn voor het personeel, vanwege de Arbowet voor arbeidsomstandigheden. Deze aanpassingen vallen meestal onder de Wlz.

Voorbeelden van hulpmiddelen voor aanpassing van verblijfsruimten

Voorbeelden van aanpassingen van de instellingsruimten zijn: het plaatsen van rolstoelbrede deuren, wegbreken van drempels, aanpassen van een doucheruimte, et cetera. Ook hulpmiddelen kunnen deel uitmaken van zo’n aanpassing. Bijvoorbeeld het plaatsen van een vaste tillift, traplift, wandsteunen, douchesteun of douchezitje.

2.4.2 Hulpmiddelen voor toezicht

Een persoon met een Wlz-indicatie kan toezicht nodig hebben van een zorgverlener. Bijvoorbeeld om te voorkomen dat iemand zichzelf verwond. Of door verslikking in levensgevaar kan komen. Bij zelfstandig wonen met een vpt, mpt of een pgb houdt bijvoorbeeld een zorgverlener van de thuiszorg toezicht. In een instelling houdt een zorgverlener van de instelling toezicht.

Soms kunnen technische hulpmiddelen het Wlz-toezicht voor een deel vervangen. Als de instelling waar iemand verblijft ervoor kiest om voor toezicht technische voorzieningen te gebruiken, moet de instelling de kosten betalen.

Hetzelfde geldt voor zorg thuis met een vpt, mpt of pgb. Als een thuiszorgorganisatie ervoor kiest om toezicht te houden via technische hulpmiddelen, moet die de kosten betalen

Dit betreft alle kosten van de technische voorzieningen. En ook alle bijkomende kosten, bijvoorbeeld aansluitingskosten, abonnementskosten en kosten voor oproep.

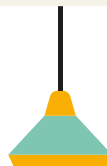
Voorbeelden van hulpmiddelen voor toezicht

Voorbeelden van hulpmiddelen voor toezicht zijn: alarmeringssystemen en camera's.

Het staat natuurlijk voorop dat het verantwoord moet om persoonlijk toezicht te vervangen door technische voorzieningen.

Carla (63)

Carla heeft een Wlz-indicatie en woont thuis met een pgb. Zij heeft een overeenkomst gesloten met een thuiszorginstelling, die de zorg thuis levert. Haar man houdt toezicht en geeft mantelzorg, maar niet op de dagen dat hij werkt. Dan houdt de thuiszorg toezicht via een camera. De thuiszorg rekent kosten voor dit cameratoezicht. Carla betaalt deze uit haar pgb. Maar de thuiszorgorganisatie moet de kosten betalen voor de camera en het plaatsen daarvan.



2.4.3 Benodigheden voor verpleging en verzorging

Ook zorgverleners hebben middelen nodig voor verpleging en persoonlijke verzorging van een cliënt.

Let op: het geldt voor iedere leveringsvorm (verblijf, vpt, mpt en pgb) dat de zorgaanbieder deze hulpmiddelen moet betalen uit de Wlz voor cliënten met een Wlz-indicatie verpleging en persoonlijke verzorging.

Voorbeelden van benodigheden voor verpleging en verzorging

Middelen die een zorgverlener bijvoorbeeld nodig heeft zijn: steriele handschoenen, wegwerphandschoenen, nierbekkens, mondkapjes, schorten, et cetera. Maar ook materialen om infecties te voorkomen, zoals pincetten en jassen voor wondverzorging.

Inez (78)

Inez heeft een Wlz-indicatie en woont in een verpleeghuis. Zij wordt behandeld voor een bacterie. De instelling moet de beschermende middelen betalen die het personeel nodig heeft om haar te verplegen.

Stel nu dat Inez thuis zou wonen. Bijvoorbeeld een thuiszorgorganisatie kan dan voor de verpleging zorgen. Dat is Wlz-zorg. Dan moet de thuiszorgorganisatie de beschermende middelen betalen.



3 Wie regelt de Wlz-hulpmiddelen?

In dit hoofdstuk leggen we uit wie beoordeelt of u een hulpmiddel krijgt. Ook geven we aan welke criteria er zijn om een Wlz-hulpmiddel te krijgen. U kunt alleen hulpmiddelen uit de Wlz krijgen, als u een indicatie voor Wlz-zorg hebt én het hulpmiddel echt nodig hebt.

Beoordelaar bij verblijf in een Wlz-instelling

Bij verblijf in een Wlz-instelling, beoordeelt de instelling of u een Wlz-hulpmiddel nodig hebt.

Let op: er is één uitzondering. Namelijk voor mobiliteitshulpmiddelen voor individueel gebruik. Hiervoor beoordeelt het zorgkantoor welk hulpmiddel voor u het beste is.

Beoordelaar bij verblijf thuis

Bij verblijf thuis met een vpt, mpt of pgb kunt u maar weinig hulpmiddelen uit de Wlz krijgen. U moet de hulpmiddelen die u nodig hebt aanvragen bij uw zorgverzekeraar (Zvw) of uw gemeente (Wmo). Uw thuiszorgaanbieder of zorgkantoor (Wlz) speelt dan géén rol in de beoordeling.

Let op: uw thuiszorgaanbieder beoordeelt alleen wél bij hulpmiddelen voor toezicht en verpleging en verzorging (zie paragrafen 2.4.2 en 2.4.3). Die vallen bij verblijf thuis met een vpt, mpt en pgb namelijk onder de Wlz.

Twee algemene criteria

De beoordelaar kan dus een instelling, zorgaanbieder of zorgkantoor zijn. Zij gebruiken twee criteria. De twee criteria waaraan u moet voldoen om Wlz-hulpmiddelen te krijgen zijn:

1. U moet het hulpmiddel nodig hebben

Dit criterium betekent dat u met een Wlz-indicatie:

- Zorg op maat krijgt. De zorg is afgestemd op úw behoeften, persoonskenmerken en mogelijkheden.
- Ook moet u “redelijkerwijs op die zorg zijn aangewezen”. Zo staat het officieel in de wet. Dit betekent twee dingen, namelijk:
 - dat u alleen recht hebt op zorg die écht nodig is, niet meer en niet minder.
 - dat er geen ander, goedkoper hulpmiddel is dat even goed werkt.

De zorginstelling of de thuiszorgaanbieder beoordeelt of u recht hebt op het Wlz-hulpmiddel.

2. Het hulpmiddel moet goed werken

Dit criterium betekent dat bewezen moet zijn, dat het hulpmiddel goed werkt. Dit kan bijvoorbeeld door wetenschappelijk onderzoek. In de wet heet dit dat een hulpmiddel moet voldoen “aan de stand van de wetenschap en praktijk”.

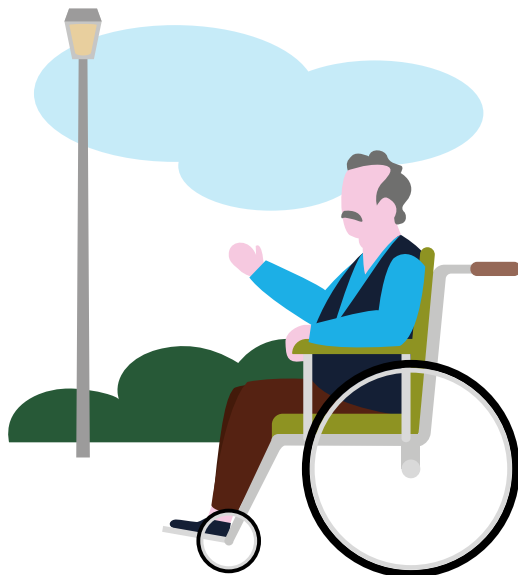
Kees (48)

Kees woont in een Wlz-instelling voor lichamelijk gehandicapten. Hij krijgt verblijf met behandeling van de instelling. Vanwege een dwarslaesie kan Kees niet meer lopen. Zijn armen en handen kan hij wel gebruiken. Kees heeft een rolstoel voor individueel gebruik die speciaal voor hem is gemaakt. Helaas vertoont de rolstoel mankementen. De zitting is versleten en de handbesturing werkt niet goed meer. Hierdoor krijgt Kees last van smetplekken op zijn rug en billen. De ergotherapeut van de instelling vraagt een nieuw type rolstoel voor hem aan. Die is compacter en wendbaarder. Maar ook duurder dan de modellen die het zorgkantoor normaal gesproken verstrekt.

Om te kunnen vaststellen of Kees deze duurdere rolstoel nodig heeft, moet het zorgkantoor twee vragen beantwoorden.

1. Is een nieuwe rolstoel goedkoper dan herstel of reparatie van Kees' huidige rolstoel?
2. Zo ja, is dan een nieuw type rolstoel beter voor Kees dan het type dat hij nu heeft?

Het zorgkantoor kijkt naar de behoeften van Kees en naar de kosten voor de rolstoel. Volstaat het huidige type rolstoel om Kees bij zijn beperkingen te helpen? Zo niet, dan kijkt het zorgkantoor of Kees het nieuwere, duurdere model nodig heeft.



4 Meningsverschil over Wlz-hulpmiddelen?

Wat kunt u doen als u het niet eens bent met de beslissing van een instelling, zorgaanbieder of zorgkantoor over een Wlz-hulpmiddel? U hebt dan een ‘geschil’ met de instelling, zorgaanbieder of het zorgkantoor. In dit hoofdstuk leest u welke stappen u dan kunt nemen.

4.1 Geschillen over hulpmiddelen bij verblijf in een instelling

Hebt u een meningsverschil met de instelling over de noodzaak van een Wlz-hulpmiddel? Dan is praten de meest eenvoudige oplossing. U kunt het probleem eerst bespreken met de instelling of het zorgkantoor. Het zorgkantoor heeft een zorgplicht. Dit houdt onder meer in dat het zorgkantoor moet bemiddelen, als u niet tevreden bent over de Wlz-zorg van de instelling. Bijvoorbeeld als u vindt dat de instelling de zorg niet op tijd levert. Of geen passende zorg of te weinig zorg aanbiedt.

Als overleg met de instelling en bemiddeling door het zorgkantoor geen oplossing bieden, kunt u een ‘verstrekkingengeschil’ aangaan. Zo heet dat officieel. Het betekent dat u bij het zorgkantoor de levering van het hulpmiddel opeist. Als het zorgkantoor uw eis afwijst, kunt u daartegen bezwaar maken. Het zorgkantoor zal dan eerst Zorginstituut Nederland om advies vragen. Daarna neemt het zorgkantoor de ‘definitieve beslissing op bezwaar’. Ook dat is een vaste, officiële term. U kunt bij de rechtbank in beroep gaan tegen de definitieve beslissing op bezwaar.

Karin (76)

Karin heeft een Wlz-indicatie en woont in een verpleeghuis. De instelling vraagt haar om zelf een in hoogte verstelbaar bed te kopen. Haar kinderen regelen haar zaken en weigeren het bed te kopen. Zij vinden dat de instelling dit moet betalen. Overleg tussen de instelling en de kinderen levert niets op. De kinderen vragen het zorgkantoor om bemiddeling. Het zorgkantoor overlegt met de instelling. De instelling blijft van mening dat Karin het bed zelf moet kopen. De kinderen van Karin schrijven namens hun moeder een brief aan het zorgkantoor. Daarin vragen zij om het bed uit de Wlz te betalen. Als het zorgkantoor dit weigert, is er sprake van een ‘negatief besluit’.

Karin kan dan bij het zorgkantoor in bezwaar gaan. Het zorgkantoor kan het bezwaar van Karin ongegrond verklaren. Dit betekent dat ze vinden dat er geen goede reden voor het bezwaar is. Het zorgkantoor moet dan eerst advies vragen aan Zorginstituut Nederland.

4.2 Geschillen over hulpmiddelen bij verblijf thuis

Bij verblijf thuis met een vpt, mpt of pgb kunt u maar weinig hulpmiddelen uit de Wlz krijgen. En natuurlijk geldt de Wlz-geschillenprocedure niet als een hulpmiddel onder de Zvw of Wmo valt.

Geschil bij vpt en mpt

Als bij vpt of mpt een geschil ontstaat tussen u en de zorgaanbieder over een Wlz-hulpmiddel uit de Wlz, dan geldt de geschillenprocedure uit paragraaf 4.1. U kunt dan een verstrekkingengeschil aangaan bij het zorgkantoor.

Geschil bij pgb

Bij een pgb ligt het anders. U koopt dan zelf Wlz-zorg in bij een zorgaanbieder van uw keuze. Er is dus geen sprake van zorg die door het zorgkantoor is gecontracteerd. Dit betekent dat het zorgkantoor geen zorgplicht heeft. U kunt daarom geen verstrekkingengeschil aangaan bij het zorgkantoor. U kunt wel een civiele procedure aanspannen, oftewel een rechtszaak.



George (43)

George heeft een Wlz-indicatie en krijgt Wlz-zorg via een pgb. Hij heeft verpleging nodig voor wondverzorging en legen van zijn blaas (katheteriseren). George sluit hiervoor een overeenkomst af met een zelfstandig werkende verpleegkundige. Zij krijgen een verschil van mening over de latexhandschoenen en mondkapjes die de verpleegkundige nodig heeft. De verpleegkundige vindt dat deze hulpmiddelen geen deel uitmaken van de verpleging die zij biedt. Zij vindt dat George deze spullen zelf moet kopen en betalen. Maar George vindt dat dit valt onder de zorg die hij met de verpleegkundige heeft afgesproken. Dus dat zij zelf deze spullen moet regelen en betalen. Het zorgkantoor kan niet worden ingeschakeld bij dit geschil. Omdat deze zorg niet door het zorgkantoor is gecontracteerd. George heeft de zorg immers zelf ingekocht met een pgb. George en de verpleegkundige kunnen hun geschil voorleggen aan de civiele rechter.

Uitleg van gebruikte woorden en begrippen

Wet langdurige zorg

De Wet langdurige zorg vergoedt de zorg voor personen van alle leeftijden die blijvend zijn aangewezen op permanent toezicht of 24-uurs zorg in de nabijheid. De zorg kan thuis of in een instelling worden gegeven. Het gaat bijvoorbeeld om mensen met chronische ziekten of kwetsbare ouderen. Of mensen met een ernstige verstandelijke of lichamelijke beperking.

Centrum Indicatiestelling Zorg (CIZ)

Het CIZ beoordeelt of iemand in aanmerking komt voor zorg uit de Wet langdurige zorg. Het is een onafhankelijke organisatie. De procedure is als volgt.

Aanvraag

De persoon die zorg nodig heeft of de zorgverlener doet een aanvraag voor Wlz-zorg bij het CIZ. Bij die aanvraag moet u ook een aantal gegevens, documenten en bewijsstukken meesturen. Bijvoorbeeld informatie over de medische aandoening, de diagnose, bijkomende problemen en dergelijke.

Onderzoek CIZ

Na het indienen van de aanvraag doet het CIZ onderzoek. Het CIZ kijkt naar de persoonlijke situatie en omgeving van de persoon die zorg nodig heeft. Het CIZ stelt vast of:

- iemand permanent toezicht nodig heeft;
- iemand 24 uur zorg dichtbij nodig heeft.

Soms vraagt het CIZ aanvullende informatie. Dat kan telefonisch of in een persoonlijk gesprek. De uitslag van een Wlz-aanvraag duurt maximaal zes weken. Maar het kan langer duren als het CIZ meer bewijsstukken nodig heeft.

Indicatiebesluit CIZ

Op basis van alle informatie besluit het CIZ of iemand een indicatie voor Wlz-zorg krijgt. Het CIZ licht dit mondeling toe. Het CIZ stelt ook vast op welke zorg iemand recht heeft. Dat gebeurt op basis van een zorgprofiel. Daar staan de inhoud en omvang van de zorg in beschreven. Er wordt ook een contactpersoon van het CIZ aangewezen. Het CIZ stuurt het indicatiebesluit naar het zorgkantoor.

Let op: het CIZ gaat niet over hulpmiddelen. Het CIZ stelt niet vast of iemand recht heeft op hulpmiddelen, en welke dan. Dat bepaalt de zorginstelling, de zorgaanbieder of het zorgkantoor.

Zorgkantoor

Het zorgkantoor is verantwoordelijk voor het uitvoeren van de Wlz en zorgt ervoor dat alle mensen in de regio de langdurige zorg krijgen waar ze recht op hebben. Het zorgkantoor koopt de zorg in voor mensen met een Wlz-indicatie en sluit daarvoor contracten met zorginstellingen.

Zorgkantorregio's

Er zijn 31 zorgkantoren in Nederland, één per regio. Op de [website Regioatlas](#) kunt u zien welke deze zijn. Iedereen valt automatisch onder het zorgkantoor van de regio waar de woonplaats bij hoort. De zorgkantoren hebben dezelfde naam als de zorgverzekeraars. Maar het zijn echt twee verschillende organisaties. De van oorsprong grootste zorgverzekeraar in de regio vervult de taak van zorgkantoor.

Taken zorgkantoor

Het zorgkantoor heeft de volgende taken:

- Wlz-zorg inkopen in hun regio, wat betekent dat zorg wordt geleverd door een zorgaanbieder waarmee het zorgkantoor afspraken heeft gemaakt.
- ervoor zorgen dat mensen de juiste zorg krijgen;
- afspraken maken met zorgaanbieders over de prijs en hoeveelheid van zorg;
- toekennen van pgb's voor Wlz-zorg;
- andere taken, waaronder besluiten over Wlz-hulpmiddelen.



Dit is een uitgave van
Zorginstituut Nederland

Postbus 320
1110 AH Diemen

Juni 2021

www.zorginstituutnederland.nl